



Les Amis De l'Arbre à l'Ouvrage

Lettre d'information n°18 – novembre 2022

Actualités

Journées Européennes du Patrimoine : portes ouvertes à l'atelier « de l'arbre à l'ouvrage »



atelier de découverte du geste du menuisier, manipuler les jeux en place pour les petits et les grands, écouter les explications



participants.

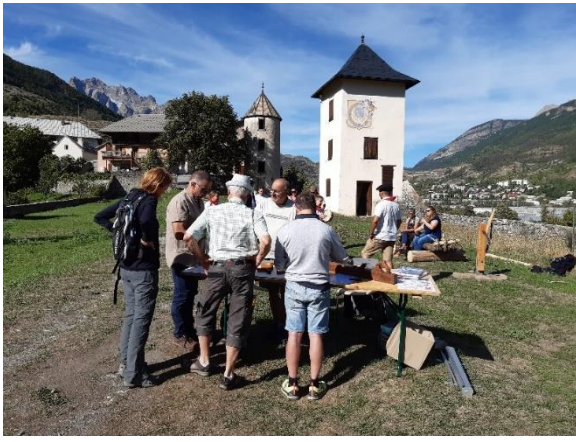
Les **17 et 18 septembre 2022**, les portes de l'atelier, où la collection d'outils et machines est entreposée, ont été ouvertes à tous, les deux jours. Ce sont **160 visiteurs** qui sont venus découvrir le parcours de visite mis en place, préfigurant ce que pourrait être un musée vivant.

Ainsi les visiteurs ont pu participer aux différentes animations, écouter les explications des professionnels lors des visites

guidées très suivies. Beaucoup de rencontres et de discussions autour des machines ont animé avec grand intérêt les deux jours. Merci aux bénévoles qui ont mis en place l'exposition et assuré son organisation. Valérie Verger a animé durant 4 heures un atelier passionnant selon les témoignages des



L'exposition 2022, au musée des mines à l'Argentière, qui relatait l'histoire de la gestion et l'utilisation des forêts depuis des siècles, s'est terminée fin septembre. Les archives départementales pour le volet histoire, les Amis de l'Arbre à l'Ouvrage pour le patrimoine et l'ONF pour le présent et l'avenir, ont été les artisans de cette exposition.



L'Argentière-la-Bessée fêtait cette année, le 10 septembre, le trentième anniversaire de son service culturel et des Mines du Fournel. En partenariat avec les Radeliers de la Durance, notre association était présente avec des présentations d'outils et des jeux.

Les Amis de l'Arbre à l'Ouvrage ont reçu lors des journées portes ouvertes de **nouvelles donations** de Gilles Baran et Denis Maison. Rabot à « doucine », serre joint pliable, gouges d'une part et tarauds, filières d'autre part sont venus enrichir nos collections. Nous sommes très reconnaissants pour ces donateurs qui donnent un caractère de plus en plus exceptionnel à l'ensemble.



Le 22 octobre, la **commission scénographie et muséographie** s'est réunie à Freissinières pour travailler sur les parcours de visite du futur espace muséal. Au programme, comptes-rendus des visites récentes de musées (Rosenheim en Bavière, Paladru et Pont-de-Beauvoisin en Isère, Méolans-Revel) pleines d'enseignements, réalisation d'une xylothèque, analyse des animations mises en place pour les journées du patrimoine, contenus des espaces, etc.

Ferdinand Bayrou à Briançon et l'Argentière (par Gérard Guimbert)



Ferdinand Bayrou, père

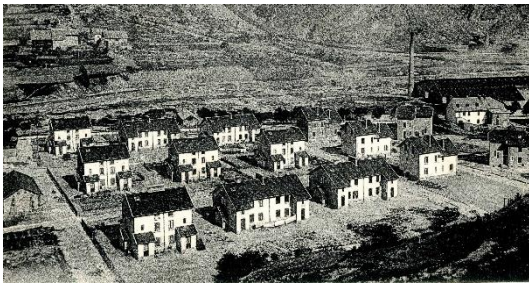
Ferdinand Bayrou est né à Lyon en 1863. Il y fait son apprentissage et est reçu compagnon charpentier du devoir en 1881 pour la Saint-Joseph sous le nom de « l'ami des sciences ».

Après son tour de France, il est envoyé à Briançon pour la construction des casernes à Sainte-Catherine. Il y fonde son entreprise de charpente en 1890, avenue de la Gare où il se sédentarise. Il décède en 1928. Son fils, prénommé lui



Ferdinand Bayrou, fils

aussi Ferdinand est né à Briançon en 1901. Il fait son apprentissage chez son père. Il débute son tour de France en 1918 à Lyon, puis ira à Toulouse, Marseille, Bordeaux et Paris. Il est reçu compagnon charpentier du devoir en 1920 pour la Saint-Joseph, à Toulouse sous le nom de « la fermeté du Devoir ». Il se sédentarise dans l'entreprise familiale. En 1952, il concourt pour le Meilleur Ouvrier de France. Il obtient la médaille d'or et devient le premier M.O.F. du département des Hautes Alpes.



A l'Argentière, l'entreprise Bayrou travaille à l'édification des cités ouvrières amonts. Les travaux débutent le 20 février 1911 et dureront jusqu'en novembre 1912. Les cités avales ne seront livrées qu'en 1915.

Les charpentes des cités furent taillées et assemblées par l'entreprise Bayrou à partir du bois ayant servi à construire l'échafaudage du siphon. Ce bois fut acheminé par flottage jusqu'aux abords de l'usine.

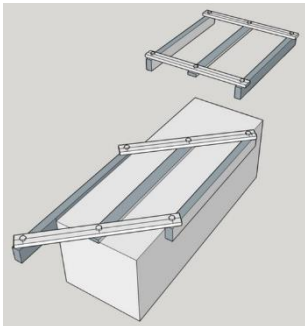


L'HORLOGE de L'ARGENTIERE. 1923.

En 1921, c'est l'entreprise Bayrou qui monte la charpente de l'horloge des Hermes qui est inaugurée le 23 octobre 1921. Pour les journées du patrimoine de septembre dernier, la commune de l'Argentière en a fêté le centenaire.

L'outil du mois : La grenouille du charpentier

La Grenouille de charpente est un outil de traçage de mortaises, La « Grenouille » permet de tracer rapidement, et sans risque d'erreur, la mortaise ou le tenon sur l'axe des pièces de charpente de différentes sections. Cet instrument, en bois avec un cadre articulé, vient positionner automatiquement le profil de traçage dans l'axe de la poutre. Son champ d'application le destine principalement aux charpentiers.



L'outil présenté en photo provient de l'entreprise Bayrou qui en a fait don à Louis Chiorino, et qui fait partie désormais de notre collection.



Renseignements et adhésions : amisrabreouvrage@gmail.com ou Jean-Lin Paul : 06 33 78 31 08



<https://www.facebook.com/groups/AmisArbreOuvrage>